

# SA-Konto zurücksetzen

## Problem

In einigen Netzwerkumgebungen ist die Verwendung der SQL Server-Authentifizierung deaktiviert und nur die Windows-Authentifizierung, wie z. B. ein Domänenbenutzer oder eine Domänengruppe, ist für die Authentifizierung bei SQL erlaubt.

In dieser Anleitung wird erklärt, wie Sie eine SQL Server-Anmeldung (SA) für die Verwendung mit MS SQL Server zurücksetzen.

## Lösung

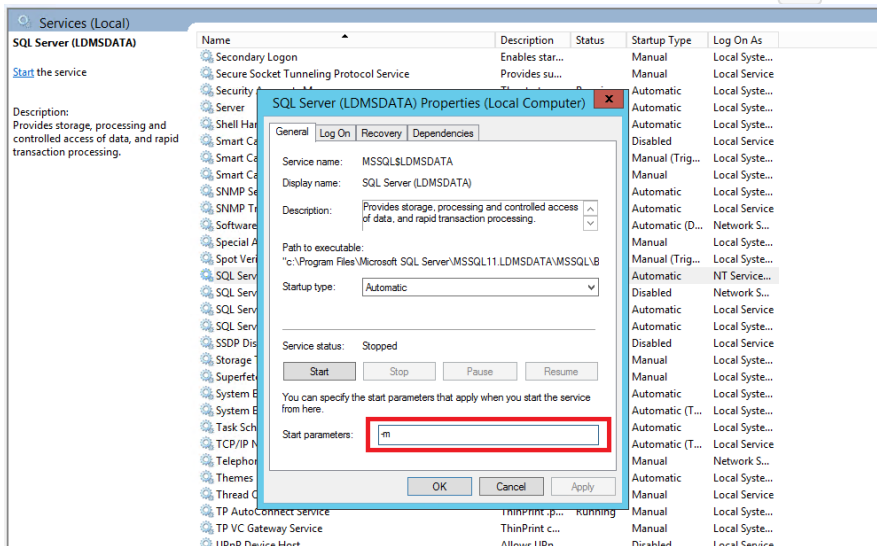
### Methode 1: PW Reset mit SSMS

Einfachere Variante, nur möglich wenn man bereits mit nötigen Rechten eingeloggt ist.

### Methode 2: Single-User-Modus

Diese Anleitung funktioniert auch bei mehreren SQL Instanzen auf einem Server

1. Starten Sie die SQL Server Instanz mit dem Parameter `-m`.



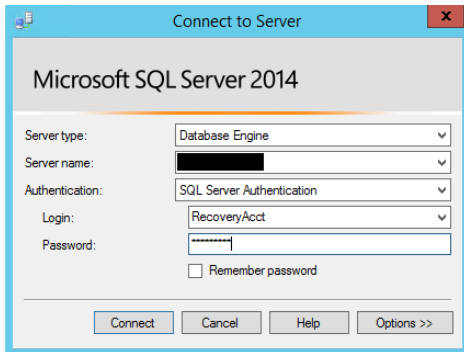
2. Kommandozeile (cmd) als Admin starten und folgende Befehle ausführen:

```
sqlcmd -S SERVER\INSTANZ -E #Verbinden mit SQL Server als Single-User-Mode
```

3. Passwort mit SQL-Befehl ändern:

```
ALTER LOGIN sa WITH PASSWORD = 'NeuesPasswort'; -- Neues Passwort setzen für SA
GO
ALTER LOGIN sa ENABLE; -- SA User Login aktivieren
GO
EXIT
```

## 1. SQL Server neustarten und als SA einloggen:



Revision #9

Created 13 January 2025 12:46:01 by CoreStream Group

Updated 13 January 2025 13:09:22 by CoreStream Group